

WES3 CONNECT

OPSTARTSGUIDE



INDLEDNING

Formålet med denne guide er at hjælpe dig med at få dit WES3-system op at køre så hurtigt som muligt.

Denne guide omfatter alt om, hvordan du let sætter dit system op vha. WES3 CONNECT, som er den centrale kontrolenhed til hele dit system. Der er også et fejlfindingsafsnit, som omhandler nogle grundlæggende problemer, der kan forekomme.

Hvis du lader dig registrere på 'VIP'-området på websitet ramtechglobal.com, får du adgang til forskellige brugervejledningsvideoer, der har relation til systemet, foruden andet materiale, såsom en komplet Bruger- og betjeningsmanual.



Den komplette Bruger- og betjeningsmanual tilgås ved at lade sig registrere til Ramtech VIP-området - gå ind på vip.ramtechglobal.com i dag.



DU MÅ IKKE ÅBNE NOGEN ENHED, DA DETTE VIL UGYLDIGGØRE GARANTIE.

OPSÆTNING AF WES3

Installation af WES3 er let. Du skal begynde med at aktivere / tænde hver enhed og føje enhederne til gruppen, så de kan kommunikere med hinanden.

1 FØRSTE OPSÆTNING

TRIN 1 Aktivering

Man tænder WES3 CONNECT-kontrolenheden, ved at aktivere **holde 'A' nede og trykke på 'B' tre gange hurtigt efter hinanden**. Alle tre LED'er lyser, og dernæst blinker den gule LED.

Første opsætning af WES3 CONNECT sker på grundlag af en række skærmvalg. Valg af sprog, inspektionsforsinkelse og præ-alarmtilstand kan konfigureres.

TRIN 2 Valg af sprog

Vælg sprog - de tilgængelige valg er engelsk, tysk, fransk, spansk, italiensk, svensk eller polsk. Indstillingen af sprog kan ændres til enhver tid.

TRIN 3 Indstil inspektionsforsinkelse

Indstillingen for forsinkelse af inspektion muliggør en valgfri forsinkelse mellem den udløsende enhed og udløsningen af alarmerne på hele pladsen.

Standardindstillingen er 00 minutter (dvs ingen forsinkelse), men kan stilles i 1 minuts-trin op til maksimalt 10 minutter.

Der bliver vist et bekræftelsesskærbillede til validering af indstillingen. Inspektionsforsinkelsen kan kun indstilles under den første aktiveringsproces.

TRIN 4 Præ-alarmfunktion

Med præ-alarmfunktionen defineres det totale netværk på hele pladsen/bygningen i en inspektionsforsinkelsesperiode.

Med præ-alarmtilstanden aktiveret vil hele netværket udsende en intermitterende tone over hele pladsen samt (på strobe-udstyret på de manuelle meldere) en intermitterende blinken.

Med præ-alarmtilstanden deaktiveret vil kun den lokale enhed, der er udløst, lyse. Alle andre enheder på pladsen forbliver i ikke-alarmtilstand.

Bemærk: Præ-alarm kan kun indstilles under den første aktiveringsproces. Når først præ-alarmerne er indstillet, kan de kun indstilles eller ændres ved at slå alle netværksenhederne fra og genopsætte et nyt netværk. Dette **vil slette** enhver eksisterende nummerering og andre netværksindstillinger på det allerede etablerede netværk.

Ved afslutningen af den første opsætning vises indstillingerne for inspektionsforsinkelsen og præ-alarmtilstanden på WES3 CONNECTs startside.

Tjek at de viste indstillinger på skærmen er de ønskede, og hvis ikke, så gentag den første opsætningsproces, inden du går videre. Visningen på WES3 CONNECT fremgår af nedenstående.



WES3 CONNECT-display

2 AKTIVERING AF ENHEDER

En WES3-enhed aktiveres ved at **holde 'A' nede og trykke på 'B' tre gange hurtigt efter hinanden**. Alle tre LED'er lyser kort op, og dernæst blinker den gule LED.

Med denne handling aktiveres enheden – der er ikke oprettet nogen radioforbindelse på dette tidspunkt.

3 ENHEDSNUMMERERING

Kaldepunkter, detektorer og andre WES3-enheder, der allerede er aktiveret, kan tilføjes til oprettelse af et WES3-netværk ved at anvende nummerings fremgangsmåden.

Ved nummereringen af enheder modtager WES3-enheder detaljer til netværkskonfiguration fra WES3 CONNECT-enheden, inklusive inspektionsforsinkelse og præ-alarmindstillinger. Dette er den eneste måde, hvorpå et WES3-netværk kan oprettes og suppleres.

Adgang til enhedsnummereringen i WES3 CONNECTs hovedmenuskærmbillede. Den kan tilgås ved at vælge enhedsnummerering vha. den pågældende pil ved siden af skærmen.

Sørg for, at en WES3-enhed der skal parres **er tændt og har et gult blinkende LED**. Det angiver, at enheden er klar til at blive parret.

Enhederne kan nummereres med ethvert fire-cifret tal fra 0001 til 9999 i overensstemmelse med din oversigtstegning. Med nummereringen muliggøres udløsningen af meddelelser og alarmer under driften fra en specifik enhed på pladsen i henhold til planen for oversigtstegningen. I enhedsnummererings skærmbilledet skal du **bruge det numeriske tastatur og/eller knapperne + og - for at vælge det ønskede nummer til din første enhed**.

Tryk på 'A' på begge enheder, og hold dem nede. De gule LED'er vil tænde, efterfulgt af den grønne LED på begge enheder for at vise, at enhederne er parret med held, og at en enhed er oprettet. **Slip 'A'-knapperne.**

Efter at have nummereret en enhed, skal nummeret på WES3 CONNECT ændres. Gentag processen for alle ønskede enheder.

Hvis den røde LED lyser, er parringen mislykket. Tjek at den enhed, der skal nummereres, er aktiveret, og gentag enhedsnummereringsprocessen.

4 TILFØJELSE AF ENHEDER TIL EN EKSISTERENDE GRUPPE

Gentag handlingerne i afsnit 2 og 3.

5 ANBRINGELSE AF ENHEDER

Når WES3-enheder er aktiveret og parret, kan de installeres på pladsen. Sørg for, at alle gældende lokale retningslinjer eller standarder angående anbringelsen af enheder på pladsen overholdes, såsom BR18



Hvor det er muligt, bør det undgås at anbringe enheden direkte op til metalstrukturer, el-kabler og lignende udstyr der kan interferere med signalstyrken.

6 FASTMONTER ENHEDERNE PÅ PLADS

Alle WES3-enheder skal **monteres sikkert på plads, og tamper afbryderen bag på enheden skal være i kontakt med væggen eller loftet**.

Detektorenheder er loftmonteret og udelukkende beregnet til indendørs brug. Sørg for at der er udført en risikovurdering og at alle sikkerhedsforanstaltninger er på plads inden arbejdets påbegyndelse.

Manuelle tryk skal være forsvarligt fastmonteret, med antennen rettet opad, på en solid lodret overflade, såsom en væg eller en trolley. Hvor en enhed ikke kan monteres umiddelbart på en eksisterende overflade, skal der anvendes en plade til montering af krydsfiner eller andet plademateriale.

Hver enhed skal monteres forsvarligt under anvendelse af de to integrerede monteringspunkter med M4 x 50 mm-fladhovedskrue og rawlplugs eller anden monteringsmåde valgt til den pågældende væg- eller loftstype.



Der er mere information om systemtest i den komplette WES3-bruger- og betjeningsmanual som findes i VIP-området på ramtechglobal.com.

Bemærk: Efter den første installation skal man vente mindst 60 minutter inden påbegyndelse af den første systemtest. I den tid kalibrerer WES3 sig selv for at justere sig efter baggrundsradiostøj, der kan have indflydelse på nøjagtigheden af systemtesten.

Bemærk: Hvis der slukkes for WES3 CONNECT, vil hele systemet blive nulstillet til 'fabriksnulstilling', så undgå at slukke, medmindre det er nødvendigt.

7 TEST SYSTEMET

Efter installation af enhederne **er det vigtigt at udføre en system- og alarmtest** for at få bekræftet systemets korrekte funktion. **Det er også god praksis at udføre en komplet systemtest en gang om ugen.** Testen bør også udføres efter en markant ændring af pladsens omgivelser (ny konstruktion, væg eller nyt udstyr installeret) der kan have indvirkning på netværkssignalet.

Systemtesten startes ved valg af Test i WES3 CONNECTs hovedmenu.




I testmenuen vælges **System Tests** for at starte test tilstanden.

WES3 CONNECT vil vise en bekræftelsesmeddelelse på at testen er startet. Gå rundt på pladsen for at tjekke alle enhederne i netværket.

I systemtest tilstanden isolerer WES3-netværket alle enheder i netværket og tillader fuld fysisk test af hver eneste enhed uden at aktivere den totale pladsalarm. Kaldepunkter kan udløses manuelt, og detektorer kan udløses ved brug af standardtestudstyr, såsom røgspray eller en varmesonde.

Når systemtesten er tilendebragt, **går du tilbage til WES3 CONNECT-enheden ved enten at trykke på ☑- eller ☒-knappen for at afslutte testen og forlade systemtesttilstanden.**

Testresultatet vises som følger:

Bestået		Grøn LED lyser vedvarende
Radio OK, anden fejl Opfanget		Rød LED blinker, efterfulgt af gul LED-gruppe der blinker for at vise fejl (se 'Gul LED-visning').
Intet radiosignal		Gul LED-gruppe blinker for at vise fejl (se 'Gul LED-visning').



Det er vigtigt at være klar over at, mens systemet er i systemtesttilstand, er WES3-netværket inaktivt, og det totale system ikke udløses af nogen enhed. Systemtest tilstanden skal forlades på CONNECT for at netværket kan genaktiveres.

WES3 I DRIFT



FEJLFINDING

1 LED-KODER

Beskrivelse	Blinktype
Gruppeblink 1 - Lav batteristand	●
Gruppeblink 2 - Svagt signal	●●
Gruppeblink 3 - Uparret	●●●
Gruppeblink 4 - Manipulation	●●●●
Gruppeblink 5 - Genlad eller enhed låst (input muligvis kun låst til grænsefladeenhed)	●●●●●

● **Grøn LED** På aktive enheder uden fejl blinker deres grønne LED en gang hvert 4. sekund som tegn på at enheden fungerer.

● **Gul LED** Hver eneste WES3-enhed overvåger sig selv mht. til et antal fejl. Disse angives på den gule LED, som vil blinke i grupperede mønstre med pauser mellem blinkene der er længere end sædvanligt.

Enheder der udviser et af disse mønstre kræver nærmere undersøgelse, og bør ikke stoles på som led i evakueringsalarmer og detektionssystemet før fejlen er rettet. **Se diagrammet på side 13 for at finde frem til fejlens art.**

● **Rød LED** Hvis en sensor udløser alarmen, vil dens røde LED-indikator blinke under alarmen. Hvis en sensor har udløst alarmen, vil dens røde LED-indikator blinke under alarmen.



Det anbefales at teste systemet en gang om ugen eller når der er foretaget en væsentligt ændring på installationen eller bygningen der er under opførelse.

2 ADVARSELSKODER

WES3 CONNECT advarer om forskellige systemfejl ved at anvende nedenstående koder:

Advarselkoder	Advarsel	Beskrivelse	Selvrydende
'MED'	Medicinsk advarsel	Medicinsk assistance kræves på enhed NNNN	Nej
'BAT'	Lav batteristand	Enhed NNNNs batteristand er lav	Nej
'DET'	Detektor tamper	Enhed NNNNs sensorhoved er fjernet	Ja
'EXT'	Ekstern Tamper	Enhed NNNN er fjernet fra væg/loft	Ja
'FLT'	Fladt batteri	Enhed NNNN er slukket - dets batteri er fladt	Nej
'INT'	Intern Tamper	Enhed NNNN er åbnet	Nej
'LAT'	Låst	Manuelt tryk på enhed NNNN er stadig nedtrykket	Ja
'REM'	Fjernet	Enhed NNNN er deaktiveret og fjernet	Nej
'SIG'	Svagt signal	Enhed NNNNs radiosignal er svagt	Ja
'TST'	Systemtest	Enhed NNNN startede en systemtest	Ja
'NEW'	Uventet enhed	Enhed NNNN tilføjet siden sidste systemtælling	Nej
'GON'	Enhed mangler	Enhed NNNN fjernet siden sidste systemtælling	Nej

Det er vigtigt at være klar over at, mens systemet er i systemtesttilstand, er WES3-netværket inaktivt, og systemet dermed ikke kan udløses af nogen enhed. Systemtest tilstanden skal forlades på CONNECT for at netværket kan genaktiveres.

3 ENHEDSLYDE

Lydårsag: Det manuelle tryk bipper periodevist, efter at en alarm er nulstillet

Det manuelle tryk er låst og skal nulstilles manuelt vha. den medfølgende nøgle.

Lydårsag: WES3 CONNECT bipper hyppigt

Systemadvarsel. Hvis en alarm er startet, viser LCD-skærmen **'ALARM ALARM ALARM'** samt detaljer om, hvilken enhed der har startet alarmen.

Hvis der gives en anden advarsel, skal du tjekke advarselkoden i advarselkodetabellen på side 13.

4 ALARM LYDGIVER SLÅS FRA

Alarmen skal bringes til tavshed enten ved at benytte nulstillingsknappen eller på WES3 CONNECT-enheden.

Alarmen slukker automatisk **30 minutter** efter aktivering. Evakueringsalarmen kan annulleres manuelt på et kaldepunkt, der er aktiveret, ved at trykke på dennes nulstillingsknop. Om nødvendigt kan man trykke på et nærliggende kaldepunkt, og dernæst nulstille det for at annullere alarmen.

Vent venligst 5 sekunder mellem tryk og nulstilling af et kaldepunkt. Efter at alarmen er ryddet, har systemet en **kort (2-minutters) genarmeringsperiode**, i hvilken sirenerne vil lyde intermitterende, og de gule advarsels-LED'er vil blinke i grupper på 5, hvorefter systemet genarmeres og bliver klar til brug.

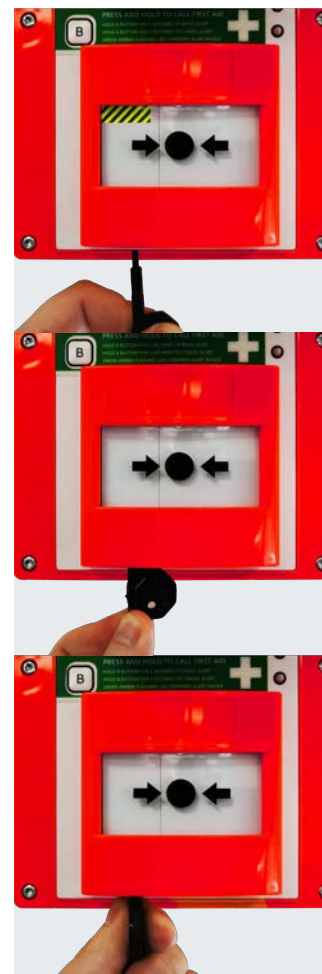
I genarmeringsperioden kan alarmen ikke genaktiveres. Det er derfor livsvigtigt at få bekræftet, at der ikke er nogen fare, inden alarmen bringes til tavshed.



Bemærk: Det er derfor livsvigtigt at få bekræftet, at der ikke er nogen fare, inden alarmen bringes til tavshed. Du må ikke prøve at åbne enheden eller deaktivere den ved at fjerne batteriet.

5 NULSTILLING AF DET MANUELLE TRYK

Alle manuelle tryk der har været aktiveret skal nulstilles manuelt med nøglen. Alle manuelle tryk -enheder med aktiveret tryk bipper periodevist efter genarmeringsperioden er slut som en påmindelse om at trykkende skal nulstilles mekanisk med nøglen, inden de kan anvendes til at starte en alarm.



TRIN 1 Indfør nulstillingsnøglen med tappen mod højre, som vist nedenfor.

TRIN 2 Tryk nøglen op så langt som muligt.

TRIN 3 Drej nøglen mod uret, indtil der høres et tydeligt mekanisk klik. **Tag nøglen ud.**



Sørg for at det manuelle tryk er helt nulstillet, inden nøglen fjernes. Hvis et låst manuelt tryk kun nulstilles delvist efter at alarmen er annulleret, kan det udløse en evakueringsalarm.

NORGEM



WES-produktsortimentet fremstilles af:

Ramtech Electronics Limited, Ramtech House, Nottingham, NG7 1TN, Storbritannien

Forenklet EU-deklaration om Konformitet for WES-produktsortimentet:
Herved erklærer Ramtech Electronics Limited, at radioudstyret type WES er i overensstemmelse med Direktiv 2014/53/EU

Den fulde EU-Konformitetsdeklaration kan tilgås ved at kontakte os på ramtechglobal.com.

WES-enheder kan drives i følgende lande:

AUT	BEL	BGR	HRV	CYP	CHE	CZE	GRC	HUN	IRL
DEU	DNK	ESP	EST	FIN	FRA	GBR	ISL	ITA	LIE
LUX	LVA	MLT	NLD	NOR	POL	PRT	ROU	SVK	LTU
SVN	SWE	TUR							

Der er mere information:

www.norgem.dk // +45 20 84 88 88



RAMTECHGLOBAL.COM/WES