

WES3 CONNECT

PRŮVODCE RYCHLÝM STARTEM



ÚVOD

Tato příručka je navržena tak, aby vám pomohla uvést váš systém WES3 do provozu co nejdříve.

Tato příručka popisuje, jak snadno nastavit systém pomocí jednotky WES3 CONNECT, což je centrální ovládání celého systému.

Další informace o nastavení a odstraňování potíží lze najít ve "VIP" oblasti na našich webových stránkách - vip.ramtechglobal.com. Přihlášení do VIP prostor vám umožní přístup k různým "Jak na to" videím, které se vztahují k systému. K dispozici je též další literatura, jako je kompletní Uživatelská příručka a Návod k obsluze.





Kompletní manuál lze získat přihlášením do VIP prostoru vip.ramtechglobal.com. Další kontaktní informace do VIP prostoru.

NASTAVENÍ WES3

Instalace WES3 k vytvoření vaší sítě je snadná. Budete muset začít aktivací / napájením každé jednotky do skupiny, aby mohly vzájemně komunikovat.

1 POČÁTEČNÍ NASTAVENÍ

Krok 1 Aktivace a zapnutí

Chcete-li aktivovat/napájet řídicí jednotku WES3 CONNECT, podržte stisknuté tlačítko "A" **a stiskněte třikrát za sebou tlačítko "B"**. Všechny tři LED diody se rozsvítí a pak oranžová LED bude blikat.

Počáteční nastavení WES3 CONNECT nabízí na obrazovce řadu možností. Jazyk, zpoždění inspekce a možnost režimu předpoplach lze nakonfigurovat.

Krok 2 Výběr jazyka

Vyberte jazyk – dostupné možnosti jsou angličtina, němčina, francouzština, španělština, italština, švédština, nebo polština. Nastavení jazyka lze kdykoli změnit.

Krok 3 Nastavení zpoždění inspekce

Nastavení zpoždění inspekce umožňuje volitelnou dobu zpoždění mezi spuštěním poplachu tlačítkovým hlásičem a vyvoláním poplachu v místě.

Výchozí nastavení je 0 minut (tj. bez zpoždění), ale lze jej nastavit v krocích po 1 minutě až do maximálně 10-ti minut.

Zobrazí se potvrzovací obrazovka pro ověření nastavení. Zpoždění kontroly lze nastavit pouze během počátečního procesu aktivace.

Krok 4 Funkce předpoplachu

Funkce předpoplach definuje chování sítě v celém místě během doby zpoždění inspekce.

V režimu Předpoplach povolen bude celá síť vydávat přerušovaný zvuk v celém místě a u jednotek s tlačítkovými hlásiči vybavenými stroboskopickým světlem přerušované světlo.

Při vypnutém režimu předpoplachu zazní pouze jednotka s tlačítkovým hlásičem, který byl spuštěn. Všechny ostatní jednotky s tlačítkovými hlásiči v okolí místa zůstanou v režimu bez poplachu.

Předpoplach lze nastavit pouze během počátečního procesu nastavení. Po nastavení lze Předpoplach změnit pouze vypnutím a opětovným nastavením jednotky WES3 CONNECT.

Po dokončení počátečního nastavení se na domovské obrazovce WES3 CONNECT zobrazí nastavení zpoždění kontroly a režimu předpoplachu.

Zkontrolujte, zda nastavení zobrazená na obrazovce jsou požadovaná nastavení, a pokud ne, opakujte počáteční proces nastavení před dalším pokračováním. Displej pro připojení WES3 je zobrazen níže.



2 AKTIVACE JEDNOTKY

Chcete-li aktivovat libovolnou jednotku WES3, **podržte stisknuté tlačítko "A" a stiskněte třikrát za sebou tlačítko "B"**. Všechny tři LED diody se krátce rozsvítí a poté bude blikat oranžová LED.

Tato operace aktivuje jednotku - v tomto okamžiku není navázáno žádné rádiové spojení.

3 ČÍSLOVÁNÍ JEDNOTEK

Jednotky s tlačítkovými hlásiči, automatické hlásiče a další jednotky WES3, které jsou již aktivovány, mohou být přidány k vytvoření sítě WES3 pomocí procesu číslování jednotek.

Během číslování jednotek dostane zařízení WES3 podrobnosti o nastavení sítě z jednotky WES3 CONNECT včetně zpoždění inspekce a nastavení přepoplachu. Toto je jediný způsob vytváření a přidávání do sítě WES3.

Otevřete možnost číslování jednotek na obrazovce hlavní nabídky WES3 CONNECT. K tomu lze přistoupit výběrem číslování jednotek pomocí příslušné šipky vedle obrazovky.

Ujistěte se, že je zapnuté zařízení WES3, které má být spárováno, a má oranžovou blikající LED. To znamená, že jednotka je připravena ke spárování.

Jednotky mohou být očíslovány libovolným čtyřmístným číslem od 0001 do 9999 v souladu s plánem vaší sítě. Číslování umožňuje, aby se zprávy a upozornění během provozu odkazovaly na konkrétní místo jednotky na místě pomocí plánu sítě projektu. Na obrazovce číslování jednotek vyberte pomocí numerické klávesnice nebo tlačítek + a – požadované číslo pro první jednotku.

Stiskněte a podržte **tlačítko "A"** na obou jednotkách. Oranžové LED diody se rozsvítí, následně rozsvícené zelené LED diody na obou jednotkách potvrzují, že jednotky byly úspěšně spárovány a byla vytvořena místní skupina. Uvolněte tlačítko "A".

4 PŘIDÁNÍ JEDNOTEK DO EXISTUJÍCÍ MÍSTNÍ SKUPINY

Opakujte oddíly 2 a 3

5 UMÍSTĚNÍ JEDNOTKY

Po aktivaci a spárování lze jednotky WES3 instalovat na místě. Zajistěte, aby byly dodržovány veškeré platné místní předpisy nebo normy týkající se umístění jednotky na místě.



Pokud je to možné, vyhněte se umístění jednotky přímo vedle kovových rámu, elektrických kabelů a podobných zařízení, která mohou narušit sílu signálu.

6 BEZPEČNĚ UPEVNĚTE JEDNOTKY NA MÍSTĚ

Každá WES3 jednotka musí být bezpečně upevněna na místě a bezpečnostní spínač na zadní straně jednotky musí být v kontaktu se stěnou nebo stropem.

Jednotky s automatickými hlásiči jsou montovány na strop a jsou určeny pouze pro vnitřní použití. Ujistěte se, že bylo provedeno posouzení rizik a že jsou před zahájením práce zavedena veškerá přiměřená bezpečnostní opatření.

Jednotky s tlačítkovými hlásiči musí být bezpečně upevněny, s anténou ve svislé poloze, na robustní svislý povrch, jako je stěna nebo vozík. Pokud je stávající povrch nevhodný pro přímé upevnění, použijte podkladovou desku, jako je překližka nebo podobný listový materiál.

Každá jednotka by měla být bezpečně namontována pomocí dvou integrovaných montážních bodů se šrouby s půlkulatou hlavou M4 x 50 mm a hmoždinkami nebo jinými upevňovacími prvky vybranými pro konkrétní typ stěny nebo stropu.



Další informace o testu systému naleznete v úplné uživatelské příručce WES3 a návodu k obsluze, který je k dispozici ve VIP oblasti ramtechglobal.com.

Poznámka: Po počáteční instalaci počkejte nejméně 60 minut před zahájením první systémové zkoušky. Během této doby se budou jednotky WES3 samokalibrovat, aby se přizpůsobily radiovému šumu na pozadí, což může ovlivnit přesnost testu systému.

Poznámka: Vypnutí jednotky WES3 CONNECT vymaže celý systém jako "obnovení továrního nastavení", takže se v případě

TESTOVÁNÍ SYSTÉMU WES3 CONNECT

Po instalaci jednotek je **nezbytné provést systémový poplachový test**, který potvrdí správnou funkci systému. Doporučuje se také provádět kompletní systémový test každý týden. Tento test by měl být také proveden po jakékoli významné změně prostředí na místě (nová konstrukce, instalované nástěnné nebo stavební zařízení), které může ovlivnit síťový signál.

Systémový test se spouští z výběru testů prostřednictvím hlavní nabídky WES3 CONNECT.

Z nabídky Test vyberte Systémové testy pro spuštění testovacího režimu.

Jednotka WES3 CONNECT zobrazí potvrzovací zprávu, že test byl zahájen. Projděte síť a zkontrolujte všechny jednotky v síti.

Během testovacího režimu systému síť WES3 izoluje všechna zařízení v síti a umožňuje úplnou fyzickou zkoušku každé jednotky bez vyvolání poplachu v celém místě. Jednotky s tlačítkovým hlásičem lze spustit ručně a automatické hlásiče lze aktivovat pomocí standardního zkušebního zařízení, jako je kouřový sprej nebo tepelná sonda.

Po dokončení testu systému se vraťte k jednotce **WES3 CONNECT a stisknutím tlačítka se zaškrtnutím anebo s křížkem dokončete testovací a výstupní režim systému.**

Výsledek testu je zobrazen následovně:

Splněno		Zelená LED trvale svítí
Rádiový signál OK, další chyba zjištěna		Červená LED bliká, následuje skupina oranžových LED, která bliká pro indikaci poruchy (viz "Indikace oranžovou LED").
Žádný rádiový signál		Skupina oranžových LED bliká, aby indikovala poruchu (viz "Indikace oranžovou LED")



Je důležité si uvědomit, že v testovacím režimu systému je síť WES3 neaktivní a z žádné jednotky nelze spustit poplach v celé síti. Aby to bylo možné, musí být ukončen Testovací režim systému.

WES3






ŘEŠENÍ PROBLÉMŮ

1 KÓDY LED

Popis	Typ Blesku
Skupina blikání 1- slabá baterie	
Skupina blikání 2- nízký signál	
Skupina blikání 3- nespárováno	
Skupina blikání 4- manipulace s jednotkou	
Skupina blikání 5- opakovaný poplach, nebo jednotka uzamčena (potenciálně vstup uzamčen pouze na jednotce rozhraní)	

 **Zelená LED** aktivní jednotky bez závad bude blikat jednou za 4 sekundy, a tím indikovat, že je jednotka funkční.

 **Oranžová LED každé jednotky** WES3 sama sleduje řadu poruch, které jsou indikovány s její pomocí. V případě poruchy bude blikat ve skupinových vzorech s delšími než obvyklými časovými prodlevami.

Jednotky zobrazující jeden z těchto vzorů vyžadují další prověření a nemělo by se na ně spoléhat jako na součást evakuačního poplašného a detekčního systému, dokud nebude chyba opravena. **Pomocí grafu na straně 13 můžete určit povahu problému.**

 **Červená LED bude blikat, pokud hlásič vyhlásí poplach.** V tomto případě jeho červená LED během poplachu bliká.



Doporučuje se, aby byl systém testován každý týden, nebo kdykoli došlo k významné změně instalace, nebo stavby ve výstavbě.

WES3 CONNECT vás upozorní na různé chyby systému pomocí níže uvedených kódů:

Varovné Kódy	Varovný	Popis	Samočištění
'MED'	Lékařská pohotovost	Lékařská pomoc nutná u jednotky NNNN	Ne
'BAT'	Vybitá baterie	Jednotka NNNN má vybitou baterii	Ne
'DET'	Detektor manipulace	Byl odstraněn automatický hlásič	Ano
'EXT'	Externí manipulace	Jednotka NNNN byla odstraněna ze zdi / stropu	Ano
'FLT'	Vybitá baterie	Jednotka NNNN se vypnula, její baterie je vybitá	Ne
'INT'	Vnitřní manipulace	Jednotka NNNN byla otevřena	Ne
'LAT'	Uzamčeno	Tlačítko tlačítkového hlásiče na jednotce NNNN je stále stisknuto	Ano
'REM'	Odstraněno	Jednotka NNNN byla deaktivována a odstraněna	Ne
'SIG'	Nizký signál	Jednotka NNNN má nízký rádiový signál	Ano
'TST'	Test	Jednotka NNNN zahájila systémovou zkoušku	Ano
'NEW'	Neočekávaná jednotka	Jednotka nnnn přidána od posledního testování systému	Ne
'GON'	Jednotka chybí	Jednotka NNNN byla odstraněna od posledního testování systému	Ne

Je důležité si uvědomit, že zatímco v testovacím režimu systému je síť WES3 neaktivní a z žádné jednotky nelze spustit poplach v celé síti. Aby bylo možné síť znovu aktivovat, musí být z jednotky Connect ukončen Testovací režim systému.

Problém se zvukem: Jednotka s tlačítkovým hlásičem pravidelně pípá po znovunastavení.

Tlačítkový hlásič je uzamčen a je třeba jej ručně opětovně nastavit pomocí dodaného klíče.

Problém se zvukem: WES3 CONNECT pípá často

Varování systému. Pokud byl vyhlášen poplach, LCD displej zobrazí **POPLACH POPLACH POPLACH** spolu s informací, která jednotka vyhlásila poplach.

Je-li vysláno další varování, zkontrolujte varovný kód v tabulce varovného kódu na straně 13.

Poplach musí být potvrzen / zrušen buď pomocí tlačítka opětovné nastavení nebo na jednotce WES3 CONNECT.

Poplach automaticky skončí 30 minut po vyhlášení. Poplach k evakuaci může být ručně zrušen z místa jeho vyvolání, kde byl opětovně nastaven tlačítkový hlásič pomocí dodaného klíče. V případě potřeby lze opětovně nastavit tlačítkový hlásič v blízkosti toho, který vyvolal poplach, aby se alarm zrušil.

Počkejte 5 sekund mezi stisknutím a opětovným nastavením tlačítkového hlásiče. Po zrušení poplachu má systém krátkou (2 minuty) dobu pro opětovné zapnutí, během které houkačky budou znít přerušovaně a oranžové výstražné Led budou blikat ve skupinách po 5 -ti. Poté je systém připraven k použití.

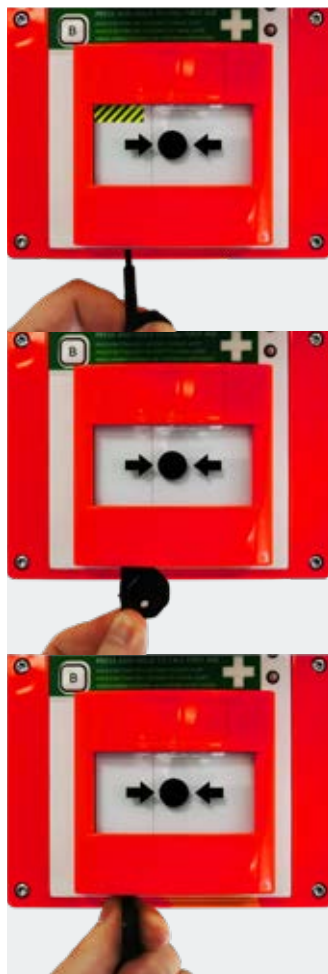
Během doby pro opětovné zapnutí nemůže být vyhlášen poplach. Je proto nutné potvrdit, že před potvrzením / zrušením poplachu nehrozí.



Poznámka: Před potvrzením / zrušením poplachu je nezbytné potvrdit, že nehrozí žádné nebezpečí. Nepokoušejte se jednotku otevřít, nebo deaktivovat vyjmutím baterie.

ZNOVUNASTAVENÍ TLAČÍTKOVÉHO HLÁSIČE

Všechny tlačítkové hlásiče, které byly aktivovány, musí být ručně opětovně nastaveny pomocí klíče. Každý tlačítkový hlásič, který byl aktivován, bude pravidelně pípat po opětovném zapnutí jako připomínka, že musí být mechanicky opětovně nastaven pomocí klíče předtím, než bude použit k vyvolání poplachu.



Krok 1 Vložte nastavovací klíč, jak je znázorněno níže.

Krok 2 Stiskněte tlačítko co nejvíce

Krok 3 Otočte klíčem proti směru hodinových ručiček, dokud není slyšet hlasité mechanické cvaknutí. Vyjměte klíč.



Před vyjmutím klíče se ujistěte, že je tlačítkový hlásič zcela opětovně nastaven. Částečné opětovné nastavení tlačítkového hlásiče po potvrzení / zrušení poplachu může obnovit evakuační poplach.



Sortiment výrobků WES vyrábí společnost:

Ramtech Electronics Limited, Ramtech House, Nottingham, NG7 1TN, Velká Británie

Zjednodušené EU prohlášení o shodě pro sortiment výrobků WES:

Společnost Ramtech Electronics Limited tímto prohlašuje, že rádiová zařízení typu WES jsou v souladu se směrnicí 2014/53 / EU

Úplné znění prohlášení EU o shodě je k dispozici na adrese ramtechglobal.com

Jednotky WES mohou být provozovány v těchto zemích:

AUT	BEL	BGR	HRV	CYP	CHE	CZE	GRC	HUN	IRL
DEU	DNK	ESP	EST	FIN	FRA	GBR	ISL	ITA	LIE
LUX	LVA	MLT	NLD	NOR	POL	PRT	ROU	SVK	LTU

Další informace naleznete v úplné uživatelské příručce WES3 a návodu k obsluze.

Pro přístup navštivte VIP prostor na adrese vip.ramtechglobal.com

